

**PLAN
BIOT**

Saint-A

Arnau

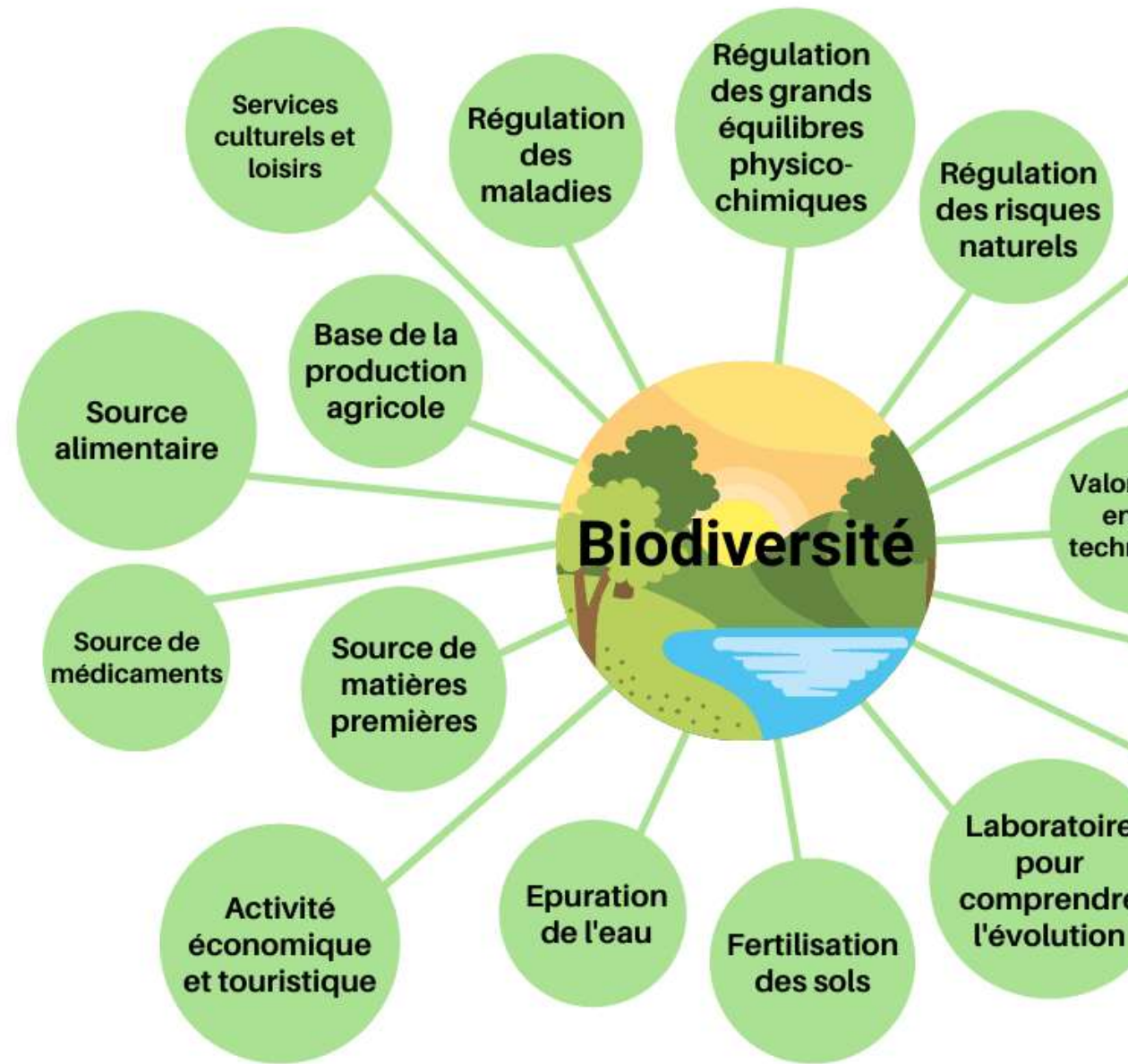
Conseill

Mercredi 17

« La biodiversité désigne l'ensemble des êtres vivants ainsi que les écosystèmes dans lesquels ils vivent.

Ce terme comprend également les interactions des espèces entre elles et avec leurs milieux. »

Elle apporte de nombreux bénéfices

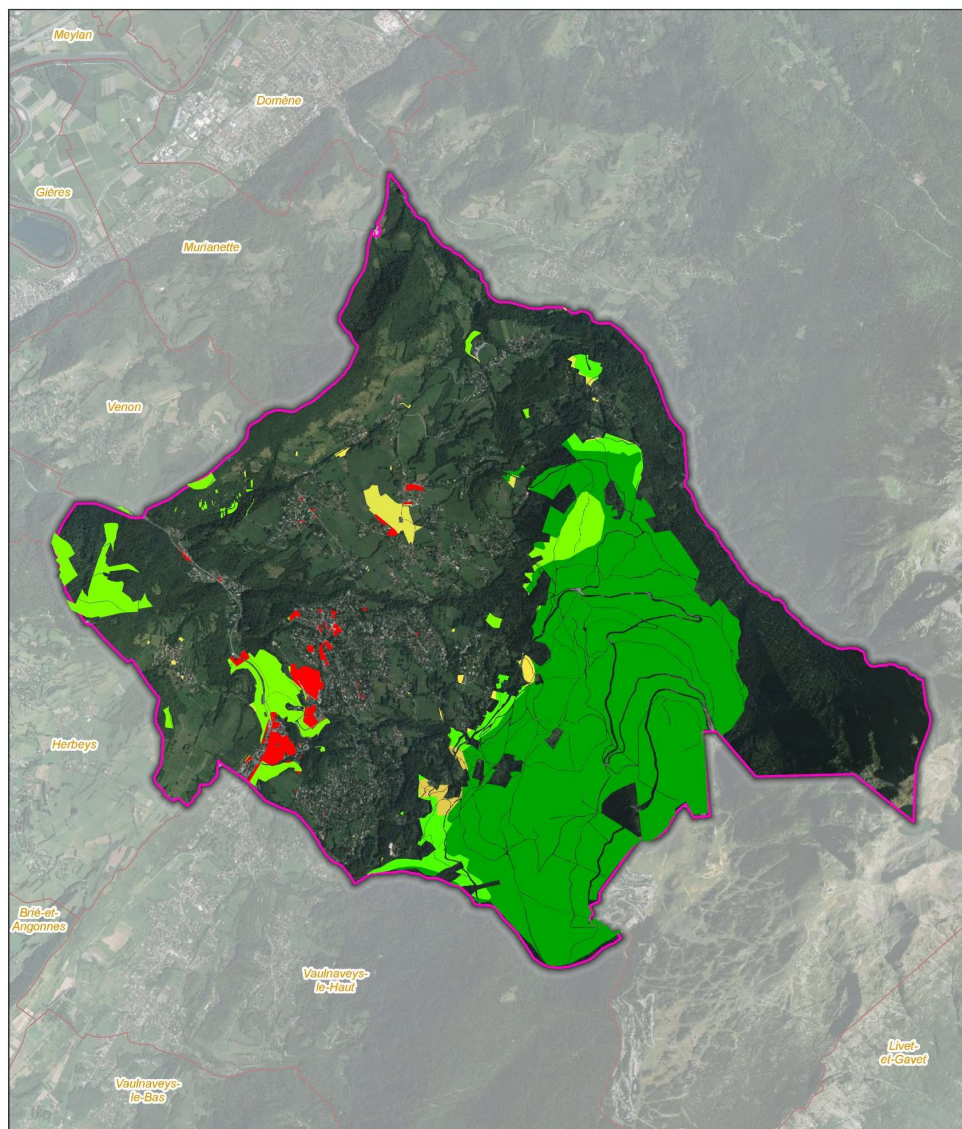


Évolution de l'abondance des populations d'oiseaux communs spécialistes en métropole entre 1989 et 2021

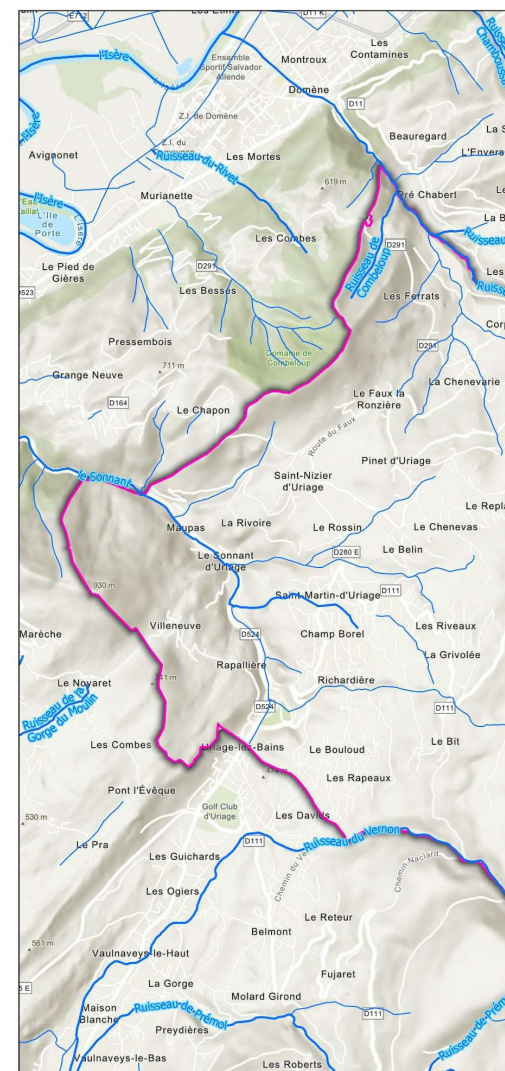


Source : Programme STOC de Vigie Nature

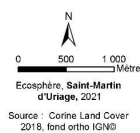
Traitement : CESCO - PatriNat, janv. 2023



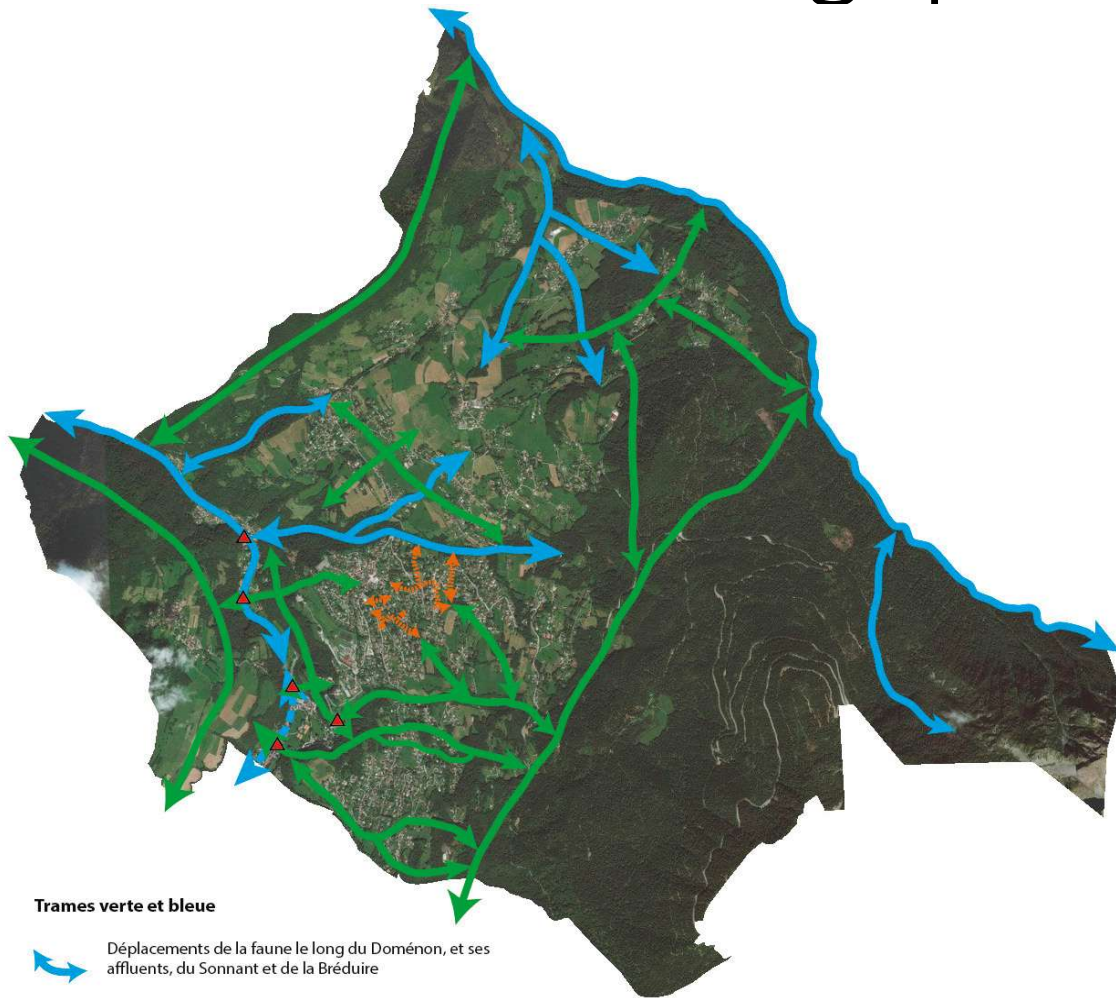
*Un tiers de
la surface
est en
propriété
communale*







— Cours d'eau
 □ Zone d'étude



Les indispensables corridors biologiques



Trames verte et bleue

-  Déplacements de la faune le long du Doménon, et ses affluents, du Sonnant et de la Bréduire
-  Déplacements de la faune dans les zones vertes urbaines
-  Conflits aux déplacements
-  Anthropisation le long du Sonnant



Plan biodiversité de la commune de Saint-Martin- d'Uriage

Diagnostic réalisé par :

ECOSPHERE Agence Centre-Est
17 chemin de la Gloire de Dieu, 38200 VIENNE

Version du 25/07/2023 – Document sous Licence Ouverte v 2.0

LES ENJEUX	OBJECTIFS LONG TERME	OBJECTIFS OPÉRATIONNELS	FICHE ACT
Une grande forêt de 2400 Ha possédant une diversité naturelle d'habitats de montagnes et des zones de quiétude	Maintenir et améliorer les boisements anciens aux différents étages et favoriser les feuillus (chênaies pubescentes, hêtraies sapinières, pinèdes) et les espèces remarquables (chouettes, chauve-souris, fourmis rousses, triton palmé, alpestres, grenouilles rousses) Maintenir les zones de quiétudes	Pleinement intégrer la biodiversité dans le plan d'aménagement de la forêt communale en : - Augmentant la surface actuelle d'îlots de vieillissement (20 ha) et de l'augmenter d'au moins 40 ha en îlots de senescence sur les différents étages de la forêt ; - Maintenant plus de 3 arbres (mort ou bio) à l'hectare ; - Préservant et favorisant les populations d'amphibiens (création de mares, fermetures de pistes, canalisation des activités) - Connaissant mieux la population de fourmis présente ; - Augmentant l'effet lisière au bord des pistes ; - Effectuant une gestion différenciée des pistes et sentiers. Favoriser la biodiversité dans les forêts privées ou non intégrées dans le plan de gestion : - Accompagner la création de plans simples de gestion - Elaborer un plan de gestion des parcelles communales de forêt	Fiche Biodi dans l Comr
	Concilier les activités en forêt et la biodiversité Maintenir les zones de quiétudes	Concilier les usages, les pratiques de loisirs et la biodiversité dans la forêt communale : - Créer un comité d'usage de la forêt pour informer les usagers et canaliser les différentes activités ; - Créer de nouvelles zones de quiétudes pour la faune ;	Fiche Cohab des u en fo biodi

Catégories d'habitats/ sous catégories		Habitats remarquables	Flore remarquable	Faune remarquable	Services écosystémiques	Fonctionnalité	Pression	Niveau d'enjeu
Secteur péri-urbain, hameaux	Bâtiments	Végétation des vieux murs		Martinet noir, Moineau domestique, Hirondelle de fenêtre, Hirondelle rustique, Chauves-souris	Production : <ul style="list-style-type: none"> - Productions animales (poules pondeuses) - Productions végétales (potagers) Régulation : <ul style="list-style-type: none"> - Stockage de carbone - Rôle d'épuration de l'eau - Biodiversité (utilitaire -> régulation des espèces indésirables) Services culturels : <ul style="list-style-type: none"> - Paysage - Support d'activités de loisirs quotidiens 	Peut servir de zones de reproduction pour quelques espèces	<ul style="list-style-type: none"> - amélioration du bâti (gros œuvre et énergie) conduisant à un moindre potentiel d'habitats pour la faune - imperméabilisation et artificialisation des sols naturels 	Fort pour quelques espèces Faible pour les services écosystémiques Faible pour la fonctionnalité
	Jardins		privés	Hérisson, Chevêche d'Athéna, Gobe-mouche gris	Services culturels : <ul style="list-style-type: none"> - Paysage - Support d'activités de loisirs quotidiens 	Ruptures de continuités écologiques Présence d'espèces non indigènes Sur entretien des parcelles et homogénéisation	<ul style="list-style-type: none"> - imperméabilisation et artificialisation des sols naturels - espèces exogènes - fréquences et pratiques d'entretien des jardins trop intensive 	Assez fort pour quelques espèces Moyen pour les services écosystémiques Faible pour la fonctionnalité
Secteur urbain	Parc d'Uriage		Arbres remarquables		Régulation : <ul style="list-style-type: none"> - Stockage de carbone - Rôle d'épuration de l'eau - Amélioration de la qualité de l'air - Régulation du climat local Services culturels : <ul style="list-style-type: none"> - Paysage - Support d'activités touristiques et de loisirs quotidiens - Support d'activités pédagogiques - Patrimoine historique et culturel 	Situé dans un corridor intéressant (combe du Sonnant)	<ul style="list-style-type: none"> - Niveau de fréquentation - Attentes des usagers 	Moyen pour les habitats Assez fort pour les services écosystémiques Moyen pour la fonctionnalité
	Centre bourg Uriage et St-Martin	Végétation des vieux murs		Martinet noir, Hirondelle de fenêtre, Moineau domestique, Chauves-souris	Régulation : <ul style="list-style-type: none"> - Stockage de carbone Services culturels : <ul style="list-style-type: none"> - Biodiversité (patrimoniale) - Paysage 	Rupture de continuités écologiques Artificialisation des sols donc perte d'habitats naturels	<ul style="list-style-type: none"> - Minéralisation et imperméabilisation - Variétés horticoles très présentes 	Assez fort pour quelques espèces Faible pour les services écosystémiques Faible pour la fonctionnalité

Un paysage de « bocage périurbain » verdoyant	Améliorer la biodiversité dans les différents espaces de la commune	Perte de biodiversité associée aux secteurs résidentiels Arbres coupés sans considération de leur caractère patrimonial Urbanisation, artificialisation Ruptures de continuités	Améliorer l'aménagement et l'entretien des jardins privés en faveur de la biodiversité Mettre en avant les refuges LPO et augmenter leur nombre sur le territoire Avoir un jardin témoin dans chaque hameau et y organiser des visites annuelles lors d'évènements	Fiche action Biodiversité dans les ja
			Consolider la gestion différenciée des espaces publics, et mettre en œuvre ce type de gestion sur les propriétés privées	Fiche action Gestion différenciée des espaces
			Conserver et planter des haies diversifiées	Fiche action Plantation et entretien
Un centre-ville et des espaces verts à valoriser	Accueillir la biodiversité dans les espaces urbains	Imperméabilisation Création d'îlots de chaleur Ruptures de continuités écologiques	Renforcer la prise en compte de la biodiversité dans la gestion des bords de routes et autres espaces verts	Fiche action Gestion différenciée des espaces sentiers de la com
			Intégrer la biodiversité aux objectifs de gestion du Parc d'Uriage Faire découvrir et améliorer l'accueil de la biodiversité dans les zones artificialisées	Fiche action Gestion différenciée des espaces
			Construire et rénover les zones bâties communales en prenant en compte l'accueil de la biodiversité Informier et conseiller sur l'accueil de la biodiversité pour les nouveaux permis de construire	Fiche action Biodiversité et bât

Fiche 5		Gestion différenciée des espaces verts et des sentiers	
Responsables de l'action		Elu : Elus en charge de l'environnement Agent : ST et TEB	
Justification de l'action			
<p>Les espaces verts, privés ou publics, peuvent être gérés pour le paysage et les usages, mais la biodiversité. La notion de « gestion différenciée » correspond à cette gestion globale et adaptée aux usages.</p> <p>Depuis près de 20 ans la commune s'est engagée dans la gestion différenciée de ses espaces p sentiers, cimetières, massifs, ...). Aujourd'hui cette pratique fonctionne très bien. Par contre, aucun centralise les informations sur les zonages, les pratiques.</p> <p>Les propriétaires privés, particuliers ou entreprises, peuvent également mettre en œuvre ce typ action à réaliser dans la fiche n°6.</p>			
Objectifs			
Objectif à long terme : Préserver et renforcer le caractère bocager (haies, prairies sèches) de Saint-Martin d'Uriage		Objectif opérationnel : Renforcer la prise en compte de la biodive gestion des bords de routes et autres espa les valoriser	

Acteurs mobilisés

Mise en œuvre :
- Service espaces verts
- Service voirie (gestion)
- Partenaires de la commune et des voiries (associations)

Descriptif de l'action

I) Construction d'un «

Cette action vise à proposer sur plusieurs communes 1- Réaliser un état des lieux suivant la volonté politique
→ Il sera nécessaire de 2- un référentiel des précisions valables unifié l'activité.

3- un système d'information les surfaces (parcs urbains) Cet outil peut être enrichi complet.

II) Mise en œuvre des

Fiche 12	Lutte contre les Espèces Exotiques Envahissantes		Priorité 1
Responsables de l'action		Elu : Délégués à l'environnement Agent : ST et TEB	
Justification de l'action			
Les espèces exotiques envahissantes (EEE) représentent l'une des principales menaces pour la biodiversité à l'échelle mondiale. A Saint-Martin-d'Uriage, 3 espèces posent plus particulièrement problème : la Renouée du Japon, l'Arbre à papillons (Buddleia) et le chat domestique.			
Objectifs			
Objectif à long terme : Contenir l'expansion des espèces exotiques envahissantes		Objectif opérationnel : Mettre à jour les données sur les EEE Mener des actions de contrôle des espèces exotiques envahissantes sur les stations les plus problématiques Lancer une campagne de sensibilisation sur les EEE	
Acteurs mobilisés			
Coordination : - Services Espaces verts et travaux public - Service Aménagement - Elus en charge de la biodiversité		Réalisation : - Service police municipale - Service communication - Prestataire extérieur	
Descriptif de l'action			
Les services techniques seront formés aux bonnes pratiques pour lutter contre les EEE et éviter leur propagation. Il est important que les opérateurs d'engins de chantier participent à ces formations.			
Des éléments techniques seront ajoutés dans les CCTP concernant la problématique des EEE : une formation spécifique peut être exigée, des précautions prises dans le nettoyage des engins de chantier.			

Fiche 6		Entretien des haies communales et plantations	
Responsables de l'action		Elu : Elus en charge de l'environnement Agent : TEB	
Justification de l'action			
<p>La commune de Saint-Martin d'Uriage est riche de ses haies ; on y a recensé 138 haies bocagères (tuyas, lauriers...) et parfois monospécifiques. Par ailleurs, les haies constituent des habitats très importants pour la faune et la flore, notamment pour les oiseaux et les insectes. Les haies contribuent également à la qualité paysagère de la commune et à la régulation de l'écosystème (stockage de carbone, stabilisation des versants, etc.).</p> <p>Ces haies ont des caractéristiques plus ou moins intéressantes ; en effet, dans les secteurs résidentiels, les haies sont souvent constituées de espèces exotiques (tuyas, lauriers...) et parfois monospécifiques. Par ailleurs, les haies constituent des habitats très importants pour la faune et la flore, notamment pour les oiseaux et les insectes. Les haies contribuent également à la qualité paysagère de la commune et à la régulation de l'écosystème (stockage de carbone, stabilisation des versants, etc.).</p>			

Objectif opérationnel : Planter des haies diversifiées	
Public cible :	- Agriculteurs - Propriétaires de jardins

5 à 10 ans pour mesurer l'évolution de ce projet

Action 14'		Clôtures et	
Responsables de l'action		Elu : Délégué à l'urbanisme Agent : TEB et Responsable	
Justification de l'action			
Les clôtures des terrains publics ou privés peuvent, selon les cas, constituer des obstacles infranchissables pour la faune sauvage ou représenter des obstacles infranchissables pour la circulation thématique lors de la conception ou de l'entretien de clôtures.			
Objectifs			
Objectif à long terme :			
Assurer la fonctionnalité des trames verte, bleue, noire			
Acteurs mobilisés			
Coordination :			
- Elus en charge de la biodiversité - Service aménagement et urbanisme			
Descriptif de l'action			
Principe			

Fiche 8		Biodiversité et bâti	
Responsables de l'action		Elu : Urbanisme et aménagement du territoire Agent : Responsable patrimoine	
Justification de l'action			
<p>Les bâtiments et leurs abords ne doivent pas être considérés comme des obstacles à la biodiversité. Les bâtiments peuvent offrir des conditions favorables à l'accueil de nombreuses espèces (microhabitats intéressants, anfractuosités, lierre en façades... sont autant de microhabitats intéressants pour les chauves-souris. Avec l'amélioration énergétique des bâtiments et la rénovation des habitats favorables écologiquement peuvent disparaître.</p> <p>Les abords immédiats des bâtiments (parkings, murets, espaces verts...) peuvent offrir des conditions favorables à la biodiversité.</p> <p>Il est donc souhaitable que la commune prenne pleinement en compte la biodiversité dans ses projets concernant les bâtiments : construction, rénovation, entretien... Ces actions s'inscrivent dans le cadre des autres maîtres d'ouvrage.</p>			

OÙ S'INSTALLE la faune ?





Environnement et biodiversité

La commune de Saint-Martin d'Uriage met l'accent sur la préservation de l'environnement et la biodiversité en ayant réalisé notamment un Atlas de la biodiversité.

Atlas de la biodiversité



Plantes envahissantes : une menace pour notre milieu

Qu'est-ce qu'une plante envahissante ?

C'est une espèce de plante indigène (locale) possédant un taux de reproduction important. Attention, ce terme ne doit pas être confondu avec celui de plante invasive, qui regroupe les espèces exotiques introduites volontairement ou non sur le territoire. Une plante invasive « naturalisée » devient une plante envahissante après s'être très (trop !) bien adaptée au milieu d'accueil.

Quelles espèces peut-on trouver à Saint Martin d'Uriage ?

On trouve principalement la Renouée du Japon, l'Ambroisie à feuille d'armoise* et la Balsamine (ou Impatiente) de l'Himalaya.



Contactez le service technique

04.76.59.77.22

Contactez le service technique



À vous de jouer

[Planter une haie](#)

[Planter un arbre](#)

[Créer une mare](#)





stephanie.rousseau-megret@mairie-saintmartinduriage.fr